

# MCF

2026.04

## Azure AI Fundamentals

人工智慧基礎能力國際認證

模擬試題(AI-900)

**[人工智慧工作負載與考量]****(D) 1. 說明用以定型模型的資料來源是哪一項責任 AI 準則的範例？**

- A. 隱私權與安全性
- B. 公平性
- C. 可靠性和安全性
- D. 透明度**

**(D) 2. 公司正在探索語音辨識技術在其智慧型家用裝置中的使用。公司想要找出可能無意間遺漏特定使用者群組的任何屏障。這是下列何者責任 AI 的 Microsoft 指導準則範例？**

- A. 權責
- B. 公平性
- C. 隱私權與安全性
- D. 包容性**

**3. 將 AI 工作負載類型與適當的案例進行配對。每種工作負載類型可使用一或多次，也可能完全用不到。**

作答區

<b>自然語言處理</b>	回答退款及換貨問題的自動化聊天機器人
<b>電腦視覺</b>	判斷相片中是否有人物
<b>自然語言處理</b>	判斷評論為正面或負面

**(B) 4. AI 系統不應反映用於為訓練系統的資料集偏差，是下列哪個 Microsoft 責任 AI 的準則？**

- A. 權責性
- B. 公平性**
- C. 包容性
- D. 透明度

**5. 下列敘述若是成立，請選取[是]，否則，請選取[否]。注意：每答對一個選項，可得一分。**

敘述	是	否
監視線上服務的評論是否包含不雅用語為一項自然語言處理範例	●	○
辨識影像中品牌標誌為一項自然語言處理範例	○	●
監視公開新聞網站是否包含產品負面陳述為一項自然語言處理範例	●	○

**(D.E.F) 6. Microsoft 責任 AI 的指導準則是哪三項？**

- A. 決斷性
- B. 固執性
- C. 知識性
- D. 公平性**

**E. 包容性**

**F. 可靠性和安全性**

(B.D) 7. 下列哪兩個案例是自然語言處理工作負載範例？每個正確答案都呈現一個完整的解決方案。

A. 監控機器溫度，以在溫度達到特定閾值時打開風扇

**B. 可以回答諸如「今天天氣如何？」等問題的家用智慧型裝置**

C. 自動將車前燈插入汽車的生產線機械

**D. 使用知識庫以互動方式回答使用者問題的網站**

(B) 8. 您的網站有一個用來協助客戶的聊天機器人。您需要根據客戶在聊天機器人中鍵入的內容，偵測客戶何時感到沮喪。您應該使用下列哪一種類型的 AI 工作負載？

A. 迴歸

**B. 自然語言處理**

C. 異常偵測

D. 電腦視覺

(B) 9. 貴公司想要打造瓶罐回收機。此回收機必須能夠自動識別正確形狀的瓶罐，拒收所有其他項目。公司應該使用哪種 AI 工作負載？

A. 自然語言處理

**B. 電腦視覺**

C. 知識採礦

D. 異常偵測

A 10. 預測貸款是否償還的銀行系統是哪個類型的機器學習範例？

**A. 分類**

B. 叢集

C. 迴歸

(B.D) 11. 您正在建置 AI 應用程式。您需要確保應用程式使用負責任 AI 的準則。請問您應該遵循下列哪兩個準則？

A. 實作敏捷式軟體開發(Agile Software Development)方法

**B. 建立風險治理委員會，包括合法小組的成員、風險治理小組的成員、以及隱私保護專員**

C. 防止洩漏使用 AI 演算法自動做出決策

**D. 實作 AI 模型驗證的程序，做為軟體檢閱程序的一部分**

12. 下列敘述若是成立，請選取[是]，否則，請選取[否]。注意：每答對一個選項，可得一分。

敘述	是	否
----	---	---

根據歷史資料預測房價為異常偵測範例		●
在慣常模式中尋找偏差藉以識別可疑的登入為異常偵測範例	●	
根據患者的病歷預測患者是否會罹患糖尿病為異常偵測範例		●

(C) 13. 請選取可正確完成句子的答案。正確處理不尋常或缺少值是一種負責任AI的 \_\_\_\_\_ 準則。

- A. 包容性
- B. 隱私權與安全性
- C. 可靠性與安全性**
- D. 透明度

(B) 14. 您要建置AI系統，系統該包含哪項工作以協助服務符合Microsoft責任AI透明度準則？

- A. 確定定型資料集具有母體代表性
- B. 提供文件以利開發人員偵錯程式碼**
- C. 啟用自動調整功能，以確保服務能根據需求調整
- D. 確定所有視覺效果都有可供螢幕助讀程式讀取的相關聯文字

(C) 15. 建立錄音的文字記錄是下列何者的範例：

- A. 電腦視覺工作負載
- B. 知識採礦工作負載
- C. 自然語言處理(NLP)工作負載**
- D. 生成式工作負載

16. 將AI工作負載類型與適當的案例進行配對。每種工作負載類型可使用一或多次，也可能完全用不到。

作答區

必須記錄決策流程，讓相關人員得以確認特定報價的根據	<b>透明度</b>
只有決策流程相關人員可以看到客戶個人資訊	<b>隱私權和安全性</b>
使用螢幕助讀程式或其他輔助技術的使用者必須能存取此系統	<b>包容性</b>

17. 下列敘述若是成立，請選取[是]，否則，請選取[否]。注意：每答對一個選項，可得一分。

敘述	是	否
會回答諸如「我的下一場約會是何時？」等問題的家用智慧型裝置為交談式AI的範例。	●	
公司網站上的互動式網路聊天功能可以使用 Azure Bot Service 實作。	●	
為預先錄製影片自動產生字幕是交談式AI的範例。		●

(D) 18. 您有一些儲存成文字檔案的保險理賠報表。您需要從報表中擷取關鍵字詞以產生摘要。您應該

使用下列哪一種類型的 AI 工作負載？

- A.異常偵測
- B.電腦視覺
- C.知識採礦
- D.自然語言處理**

(C) 19.下列哪一項敘述是 Microsoft 責任 AI 準則的範例？

- A.AI系統必須只能公開提供的資料
- B.AI系統必須保障公司的利益
- C.AI系統必須易於理解**
- D.AI系統必須將個人詳細資料公開

(B) 20.可以回答「台積電股票價格是多少？」這種問題的智慧型裝置是哪一種 AI 工作負載的範例？

- A.異常偵測
- B.自然語言處理**
- C.電腦視覺
- D.知識採礦

(B) 21.請選取可正確完成句子的答案。開發 AI 自動駕駛汽車系統時，應套用哪個Microsoft責任AI的 \_\_\_\_\_ 準則，以確保系統在生命週期內維持一致的作業？

- A.公平性
- B.可靠性和安全性**
- C.權責性
- D.包容性

(D) 22.你正在開發一套系統以預測英國駕駛的保險價格。你需要盡量將系統的非預期偏差降至最低。

請問你應該採取什麼措施？

- A.取得完全隨機的定型樣本
- B.使用全球保險公司的資料建立定型資料集
- C.從資料中移除受保護特性的相關資訊，然後再進行取樣
- D.取得代表英國人口的定型樣本**

(A) 23.從大量非結構化資料中擷取資料間的關聯性，是哪一種AI工作負載類型？

- A.知識採礦**
- B.電腦視覺
- C.自然語言處理(NLP)
- D.異常偵測

(C) 24. 請選取可正確完成句子的答案。在使用生成式AI的聊天解決方案中實作篩選以封鎖有害內容是

\_\_\_\_\_ Microsoft負責任AI準則的範例？

- A. 權責性
- B. 公平性
- C. 隱私權和安全性**
- D. 透明度

(A) 25. 下列哪一項敘述是Microsoft責任AI準則的範例？

- A. AI系統必須透明且包容**
- B. AI系統必須保障公司的利益
- C. AI系統必須只使用公開提供的資料
- D. AI系統必須將個人詳細資料公開

(B) 26. 請問您應該使用哪一種Azure AI工作負載，根據文章的文字創作插圖？

- A. 電腦視覺
- B. 生成式AI**
- C. 自然語言處理
- D. Azure AI文件智慧服務

(C) 27. 以下何者是Microsoft負責任AI準則的範例？

- A. AI系統應該讓個人詳細資料方便存取
- B. AI系統應該屬於公眾領域
- C. AI系統應該是安全的，並且尊重隱私權**
- D. AI系統應該保障開發人員的利益

28. 請將AI解決方案與適當的工作配對。每種模型可能只使用一次，也可能使用多次，甚至完全用不到。

作答區

<b>生成式AI</b>	根據關鍵字建立社交媒體貼文
<b>自然語言處理</b>	從社交媒體貼文中擷取關鍵字
<b>電腦視覺</b>	從掃描的文件中擷取文字

(C) 29. 請選取可正確完成句子的答案。詢問聊天機器人是否即將下雨並取得天氣預報是一種\_\_\_\_\_

？

- A. 電腦視覺
- B. 自然語言處理
- C. 預測**

30. 將AI服務與適當的工作配對。每種模型可能只使用一次，也可能使用多次，甚至完全用不到。

作答區

<b>Azure AI文件智慧服務</b>	從醫療人員表單中取得資料以匯入到病患追蹤資料庫
<b>生成式AI</b>	自動生成每月行銷文案的草稿
<b>電腦視覺</b>	分析空照相片識別淹水區域

(C) 31. 使用未經許可取得資料建立的自然語言處理(NLP)模型。此違規行為屬於下面哪項

Microsoft責任AI的準則？

- A. 可靠性和安全性
- B. 透明度
- C. 隱私權和安全性**
- D. 包容性

32. 請將負責任AI的準則與適當需求配對。作答時，請將左側資料行所列的適當準則對應的需求。每項準則可能只使用一或多次，甚至完全用不到。您可能需要拖曳窗格之間的分隔列，或是捲動以檢視內容。注意：每完成一項正確選擇可得一分。

作答區

<b>公平性</b>	系統不得基於性別、種族或年齡產生歧視
<b>隱私權和安全性</b>	只有已核准使用者可以看見個人資料
<b>透明度</b>	自動決策程序必須加以記錄，以便核准使用者可識別決策制定原因

(D) 33. 以下何者是Microsoft負責任AI準則的範例？

- A. AI系統不應該透露其設計細節
- B. AI系統應該使用黑箱模型
- C. AI系統應該保障開發人員的利益
- D. AI系統應該公平待人**

### [機械學習的基本準則]

1. 下列敘述若是成立，請選取[是]，否則，請選取[否]。注意：每答對一個選項，可得一分。

敘述	是	否
您使用未標記的資料定型迴歸模型。		●
分類技術用來預測一段時間後的連續數值。		●
依共同特性分組項目為叢集範例。	●	

2. 下列敘述若是成立，請選取[是]，否則，請選取[否]。注意：每答對一個選項，可得一分。

敘述	是	否
若為迴歸模型，標籤必須是數值。	●	

若為叢集模型，必須提供標籤。		●
若為分類模型，標籤必須為數值。		●

3. 請將工作與適當的機器學習模型配對。每種模型可能只使用一次，也可能使用多次，甚至完全用不到。

作答區

<b>叢集</b>	根據人口統計資料為乘客指派類別
<b>迴歸</b>	根據飛行距離預測消耗的燃油量
<b>分類</b>	根據人口統計資料預測乘客是否會錯過他們的航班

(C) 4. 請選取可正確完成句子的答案。\_\_\_\_\_ 模型可用以預測拍賣品售價？

- A. 分類
- B. 叢集
- C. 迴歸**

(C) 5. 您該使用哪種機械學習類型預測下個月售出的禮品卡數量？

- A. 分類
- B. 叢集
- C. 迴歸**

(I) 6. 您需要預測某個區域的動物族群規模。您應該使用下列哪一種 Azure Machine Learning 類型？

- A. 分類
- B. 迴歸**
- C. 叢集

(B) 7. 您想預測某國家公園內動物的數量，應該使用下列哪種類型的 Azure Machine Learning 模型類型？

- A. 分類
- B. 迴歸**
- C. 叢集

(B) 8. 您想找出具有相似購物習慣的人員族群，該使用下列哪種機器學習類型？

- A. 分類
- B. 叢集**
- C. 迴歸

(B.C) 9. 使用 Azure Machine Learning 設計工具發佈推斷管線時，您應該使用下列哪兩個參數來存取 Web 服務？

A. 模型名稱

**B. REST 端點****C. 驗證金鑰**

D. 定型端點

10. 有一個 Azure Machine Learning 模型的定型資料集共有 45,000 筆記錄，該模型可以預測產品的品質。下表為其資料的範例：

日期	時間	質量(公斤)	溫度(C)	品質測試
2022 年 11 月 26 日	18:32:07	2.109	62.4	通過
2022 年 11 月 26 日	18:32:49	2.102	62.5	通過
2022 年 11 月 27 日	02:31:56	2.097	66.5	不通過

請根據上面資料回答下列敘述是否正確：

敘述	是	否
「質量 (公斤)」為特徵。	●	
「品質測試」為標籤。	●	
「溫度 (C)」為標籤。		●

(C.E) 11. 您需要使用下列資料集來預測指定客戶的收入範圍。您應該使用哪兩個做為特徵？每個正確答案都是一個完整的解決方案。注意：每答對一個選項，可得一分。

名字	姓氏	年齡	教育程度	收入範圍
Jack	Chang	42	大專	25,000-50,000
Mary	Natti	38	高中	25,000-50,000
David	Shelton	54	大專	50,000-75,000
Max	Adler	25	大專	75,000-100,000
Erice	Jansen	72	高中	50,000-75,000

A. 名字

B. 姓氏

**C. 教育程度**

D. 收入範圍

**E. 年齡**

12. 您計劃使用下面資料集，訓練一個預測房價類別的模型。請問家庭收入和房價類別分別屬於下列何者？

家庭收入	郵遞區號	房價類別
20,000	42055	低
23,000	52041	中
80,000	78960	高

家庭收入：	功能
房價類別：	標籤

(C) 13. 在機器學習過程中，您該如何分割資料以供訓練及評估之用？

- A. 就訓練使用特徵，評估使用標籤。
- B. 就訓練使用標籤，評估使用特徵。
- C. 將資料隨機分割為訓練用資料行和評估用資料行。**
- D. 將資料隨機分割為訓練用資料列和評估用資料列。

14. 下列敘述若是成立，請選取[是]，否則，請選取[否]。注意：每答對一個選項，可得一分。

敘述	是	否
Azure Machine Learning 設計工具提供拖放視覺效果畫布，以供建置、測試和部署機器學習模型	●	
Azure Machine Learning 設計工具提供可將進度儲存為管線草稿	●	
Azure Machine Learning 設計工具可併入自訂的 JavaScript 函式		●

15. 下列敘述若是成立，請選取[是]，否則，請選取[否]。注意：每答對一個選項，可得一分。

敘述	是	否
自動化機器學習讓您能夠將自訂 Python 程式碼包含在訓練管線中		●
自動化機器學習實作機器學習解決方案無需程式設計經驗	●	
自動化機器學習使您能夠在互動式畫布中以視覺方式連接資料集和模組		●

(B) 16. 應該如何使用 Azure Machine Learning 設計工具建立叢集模型並評估該模型？

- A. 將原始資料集分割成特徵和標籤資料集，使用特徵資料集進行評估。
- B. 將原始資料集分割成定型和測試資料集，使用測試資料集進行評估。**
- C. 將原始資料集分割成定型和測試資料集，使用定型資料集進行評估。
- D. 使用原始資料集進行定型和評估。

17. 下列敘述若是成立，請選取[是]，否則，請選取[否]。注意：每答對一個選項，可得一分。

敘述	是	否
根據不同使用量來統計資料分組文件，為叢集模型的運用實例	●	
根據症狀和診斷測試結果分組相似的病患，為叢集模型的運用實例	●	
根據花粉數預測某人會罹患輕度、中度還是嚴重的過敏症狀，為叢集模型的運用實例		●

(B) 18. 您有一個資料集，其中包含指定時間內發生的計程車行程訊息，如下列選項所示。您需要訓練

一個模型來預測計程車行程的費用，應該用什麼選項作為特徵？

- A. 各計程車行程的車費
- B. 各計程車行程的單程距離**
- C. 資料集中的計程車行程數
- D. 各計程車行程的單程ID

(C) 19. 使用上次的消費日期、消費頻率、消費金額 (RFM) 值，來識別客戶群中的客層，為下列何種機器學習模型的範例？

- A. 分類
- B. 迴歸
- C. 叢集**
- D. 正規化

(A.E.B.C)

20. 想要使用 Azure Machine Learning 設計工具部署機器學習模型，您應該依序執行下列哪四項動作？(請將適當的動作按照正確順序排列。)

- A. 內嵌及準備資料集
- B. 定型模型
- C. 對驗證資料集評估模型
- D. 對原始資料集評估模型
- E. 將資料隨機分割為訓練資料與驗證資料

內嵌及準備資料集。

將資料隨機分割為訓練資料與驗證。

定型模型。

對驗證資料集評估模型。

(C) 21. 在 Azure Machine Learning 設計工具中，您可以使用下列何者，以探索潛在特徵資料行中值的分佈。

- A. Normalize Data(正常化資料)模組
- B. Select Columns in Dataset (選取資料集中的資料行)模組
- C. 資料集輸出視覺化特徵**
- D. 評估結果視覺化特徵

(C) 22. 您必須利用現有的資料集建立訓練資料集和驗證資料集。您應該使用 Azure Machine Learning 設計工具的哪些模組？

- A. 選取資料集中的資料行
- B. 合併資料
- C. 分割資料**
- D. 新增資料列

(B) 23. 請選取可正確完成句子的答案。評估模型效能時，\_\_\_\_\_使用 0 和 1 值的網格顯示預測和實際的正負值。

名稱	類型
ColumnA	整數
ColumnB	數值
ColumnC	數值
ColumnD	數值
ColumnE	數值

- A. AUC 計量
- B. 混淆矩陣**
- C. ROC 曲線
- D. 閾值
- (C) 24. 機器學習建立迴歸模型時，標籤應該使用哪種資料型別？
- A. 布林值
- B. 日期時間
- C. 數值**
- D. 文字
- (D) 25. 針對下列何者，您可使用資料集的其中一部分來準備機器學習模型並保持資料集平衡，以驗證結果？
- A. 時間限制
- B. 特徵工程
- C. MLflow 模型
- D. 模型定型**
- (A) 26. Azure Machine Learning 設計工具可讓您建立機器學習模型，是藉由下列何者。
- A. 在視覺效果畫布上新增與連結模組**
- B. 自動執行一般資料準備工作
- C. 自動選取演算法以建置最精確的模型
- D. 使用 Code First 筆記本體驗
- (D) 27. 下列作者會針對指定的計算目標執行工作，並且為實驗和工作流程進行系統化追蹤？
- A. 元件
- B. 資料集
- C. 管線
- D. Azure Machine Learning 作業**
- (A) 28. 資料集包含如圖資料行，有一個根據其他數值資料行預測 ColumnE 值的機器學習模型。請問是下列哪一種模型？
- A. 迴歸**

- B.分析
- C.叢集

(C) 29.您想要使用 Azure Machine Learning 工作室與自動化機器學習(自動化 ML) , 建置一個模型並加以訓練。您應該先建立下列哪一項？

- A.Jupyter Notebook
- B.資料集
- C.已註冊的資料集**
- D.Machine Learning設計工具管線

(C) 30.請問您應該採取什麼措施以減少機器學習分類模型所產生的誤判為真之數目？

- A.增加定型反覆運算的數目
- B.修改有利於錯誤否定的閾值
- C.修改有利於誤判為真的閾值**
- D.在定型資料中納入測試資料

(B) 31.您使用自動化機器學習使用者介面(UI)建置機器學習模型。您必須確保此模型符合 Microsoft 責任AI透明度準則。試問您應該如何做？

- A.將並行反覆運算上限設為[0]
- B.啟用最佳解釋模型**
- C.將驗證類型設為[自動]
- D.將主要計量設為[精確度]

(B) 32.你需要追蹤數個使用 Azure Machine Learning 進行訓練的模型版本 , 請問您該怎麼做？

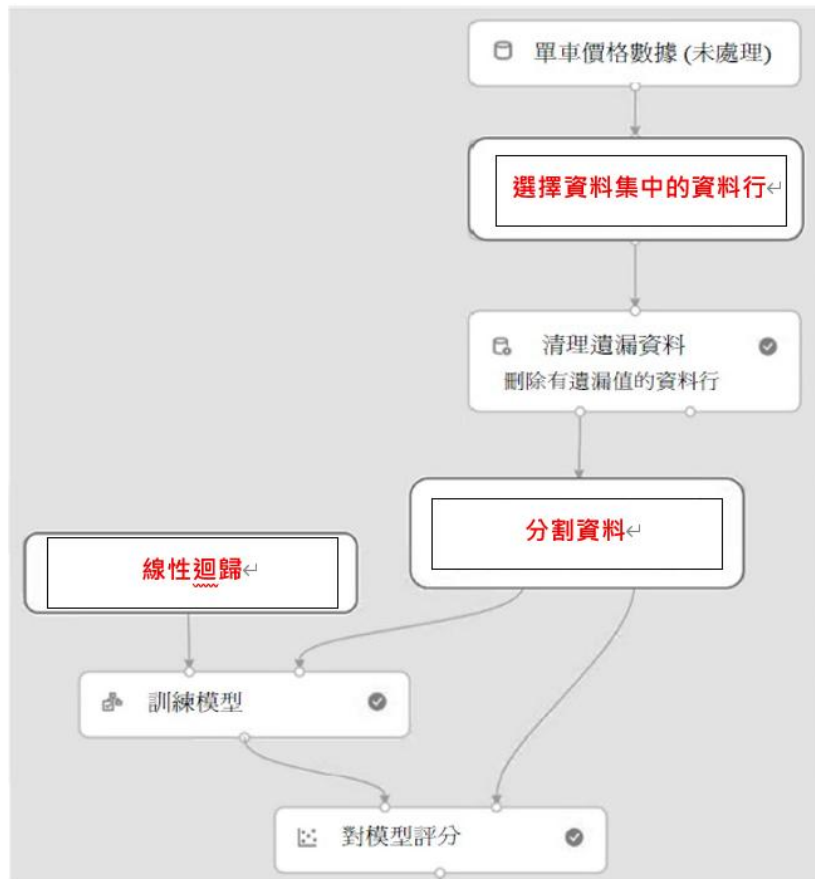
- A.解釋模型
- B.註冊模型**
- C.佈建推斷叢集
- D.註冊訓練資料

(A) 33.您有一個資料集 , 包含銷售資料 , 並定義了客戶類型標籤。您需要建立一個模型以根據銷售資料分類客戶類型。您應該使用哪種機器學習類型？

- A.分類**
- B.叢集
- C.迴歸

34.您需要使用 Azure Machine Learning 設計工具建置一個能預測單車價格的模型 , 請問下圖

A、B、C 中應該使用哪種模組類型來完成此模型？



(B) 35. 下列何者可以用來在實際執行環境中裝載自動化機器學習(自動化ML)模型？

- A. Azure Data Factory
- B. Azure 自動化**
- C. Azure Kubernetes Service(AKS)
- D. Azure Logic Apps

(D) 36. 您有一個資料集，包含了燃油樣本的實驗資料。您需要根據測量的密度預測可從樣本中取得的能量(千焦耳)。您應該使用下列哪一種類型的AI工作負載？

- A. 分類
- B. 叢集
- C. 知識採礦
- D. 迴歸**

(A) 37. 您有一個資料集，您需要建置一個Azure Machine Learning分類模型來識別瑕疵產品。您應該先採取什麼措施？

- A. 載入資料集**
- B. 建立叢集模型
- C. 將資料分割成定型和測試資料集
- D. 建立分類模型

(A) 38. 您有一個 Azure Machine Learning 管線，其中包含一個分割資料模組。分割資料模組會輸出至定型模型模組和評分模型模組。以下何者為分割資料模組的功能？

- A. 建立定型和驗證資料集
- B. 選取必須包含在模型中的資料行
- C. 轉移具有缺少資料的記錄
- D. 調整數值變數，將它們保持一致的數值範圍內

(A) 39. 請選取可正確完成句子的答案。在機器學習模型中，當作輸入使用的各組資料值稱為：  
\_\_\_\_\_？

- A. 特徵
- B. 函式
- C. 標籤
- D. 執行個體

(D) 40. 在資料集中隨機抽取的子資料集，子資料集通常用於協助模型進行什麼任務？

- A. 演算法
- B. 特徵
- C. 標籤
- D. 驗證

(C) 41. Jasper 有一個 Azure Machine Learning 模型，使用臨床資料預測患者是否患有某種疾病。

Jasper 清理並轉換了臨床資料。Jasper 需要確保模型準確度可進行驗證。請問您要協助 Jasper 接下來做什麼？

- A. 使用臨床資料訓練模型
- B. 使用自動化機械學習(自動化ML)
- C. 將臨床資料分割成兩個資料集
- D. 使用臨床資料驗證模型

(C) 42. 您有一個大型資料集，包含了汽車銷售資料。您需要根據汽車類型訓練自動化機器學習(自動化ML)模型，以預測汽車銷售額。您應該選取哪一項工作？作答時，請在作答區選取適當的工作。注意：每答對一個選項，可得一分。

- A. 自然語言處理(預覽)
- B. 電腦視覺
- C. 迴歸
- D. 預測時間序列
- E. 分類

(C) 43. 請問您應該使用哪種 Azure Machine Learning 功能來快速建置及部署預測模型。而無需進行大量編碼？

- A. Copilot
- B. DALL-E
- C. 自動化機器學習(自動化ML)**
- D. ML 管線

44. 請將機械學習模型與適當的描述配對。作答時，請將左側資料行所列的適當模型，拖曳至右側對應的描述中。每種模型可能只使用一次，也可能使用多次，甚至完全用不到。注意：每答對一個配對，可得一分。

作答區

<b>迴歸</b>	用以預測數值的受監督機器學習模型
<b>分類</b>	用以預測類別的受監督機器學習模型
<b>叢集</b>	用以根據特徵將相似項目分組的不受監督機器學習模型

(A) 45. 您有 Azure Machine Learning 模型會產生大量的錯誤否定。他需要在不重新訓練模型的情況下降低錯誤否定的數量。請問應該採取什麼措施？

- A. 調整閾值**
- B. 增加訓練資料量
- C. 增加定型反覆運算的數目
- D. 使用其他機械學習模型

(A) 46. 在機械學習的過程中，您何時該檢閱評估計量？

- A. 使用驗證資料測試模型之後**
- B. 清理資料之後
- C. 定型模型之前
- D. 選擇模型的類型之前

(C) 47. 請選取可正確完成句子的答案。根據接單數，可預測外送員將會加班的時數。使下列何種範例

：\_\_\_\_\_

- A. 分類
- B. 叢集
- C. 迴歸**

(A) 48. 請問下列哪一項是不受監督機器學習的形式？

- A. 叢集**
- B. 迴歸

C.多類別分類

D.二元分類

(C) 49.根據天氣狀況及土壤品質測量結果來預測農作物產量(測量單位是公斤/公頃)，這項作業是下列哪

一種機器學習模型的範例？

A.分類

B.叢集

C.迴歸

(D) 50.下列哪一項是機器學習中迴歸模型的範例？

A.透過分析影像來識別瀕危動物的數量

B.根據學生的年齡及其教育成就劃分資料集中的學生資料

C.透過檢查使用者標記的大量電子郵件來識別垃圾郵件的子類型

D.根據歷史資料、房間大小和房屋的臥室數目預測房屋的銷售價格

51. 下列敘述若是成立，請選取[是]，否則，請選取[否]。注意：每答對一個選項，可得一分。

敘述	是	否
自動化機器學習是將學習模型開發的耗時重複工作自動化的過程	●	
自動化機械學習可自動化提共的使用案例中推斷出訓練資料		●
自動化機械學習是透過執行多項訓練反覆演算而運作，這些反覆運算是依您指定的計量所評分和分級	●	
自動化機器學習可讓您指定資料集，並且會自動了解要預測的標籤		●

### [電腦視覺工作負載功能]

(A) 1.您可以使用下列哪一個Azure AI視覺功能為數位相片產生自動標題？

A.描述影像

B.偵測物件

C.辨識文字

D.找出感興趣的區域

(B) 2.要籌辦一場慈善活動，其內容包含在 Twitter 上發佈人們帶著墨鏡的相片。需要確保符合下列

A、B 兩點要求的相片：A:包含一或多張臉部。B:包含至少一名戴著墨鏡的人。您應該使用下列何者來分析影像？

A.Azure AI電腦視覺服務中的 [描述影像]作業

B.臉部服務中的[偵測]作業

C.Azure AI 電腦視覺服務中的 [分析影像]作業

D. 臉部服務中的 [驗證] 作業

(D) 3. 下列何者可用於讀取輸送帶上的產品標籤。

A. 影像分類

B. 影像處理

C. 物件偵測

**D. 光學字元辨識(OCR)**

(C) 4. 下列何者用於在一個影像中識別多種項目。

A. 影像分類

B. 影像處理

**C. 物件偵測**

D. 光學字元辨識(OCR)

(A) 5. 您為社交媒體建置影像標記解決方案，以便自動標記朋友的影像。您應該使用哪一個 Azure AI 服務？

**A. 臉部**

B. 文件智慧服務

C. 電腦視覺

D. 語言

6. 請將電腦視覺工作負載類型與適當的案例配對。作答時，請將所列的適當工作負載類型，拖曳至作答區對應的案例。每種工作負載類型可能只使用一次或多次，甚至完全用不到。工作負載類型如下：

作答區

<b>影像</b>	分類產生影像標題
<b>光學字元</b>	辨識擷取電影海報影像中的電影名稱
<b>物件偵測</b>	找到影像中的車輛

(C) 7. 當您在處理馬拉松賽跑比賽的相片時，為辨識相片中的跑者身份，必須讀取跑者運動衫上的號碼。您應該使用哪種電腦視覺類型？

A. 影像分類

B. 物件偵測

**C. 光學字元辨識**

D. 臉部辨識

(D) 8. 請選取可正確完成句子的答案。\_\_\_\_\_可從手寫文件中擷取文字？

A. 物件偵測

- B. 臉部辨識
- C. 影像分類
- D. 光學字元辨識**

(B) 9. 請選取可正確完成句子的答案。根據影片摘要計算某區域的動物數目是以下何者的範例？

- A. 預測
- B. 電腦視覺**
- C. 知識探勘

10. 下列敘述若是成立，請選取[是]，否則，請選取[否]。注意：每答對一個選項，可得一分。

敘述	是	否
物件偵測可以識別影像中受損產品的位置	●	
物件偵測可以識別影像中受損產品的多個實例	●	
物件偵測可以識別影像中多種類型的受損產品	●	

(B.D) 11. 請問使用 Azure AI 視覺服務可執行下列哪兩項工作？每個正確答案都是一個完整的解決方案。

- A. 將影像中的文字翻譯為不同語言
- B. 辨識手寫文字**
- C. 訓練自訂影像分類模型
- D. 偵測影像中臉部**

(B) 12. 「判斷影像中汽車位置，並估計車與車之間的距離。」應該使用哪種電腦視覺類型？

- A. 臉部分析
- B. 物件偵測**
- C. 影像分類
- D. 光學字元辨識

(B) 13. 要建置一個會識別影像中名人的應用程式，應該使用哪一項服務？

- A. Azure OpenAI 服務
- B. Azure AI 視覺**
- C. 交談語言理解(CLU)
- D. Azure Machine Learning

(A) 14. 「若要識別影像中名人」應該使用哪種電腦視覺工作負載類型？

- A. 臉部辨識**
- B. 物件偵測

- C. 影像分類
- D. 光學字元辨識

(B) 15. 您的公司專門製造小工具，您擁有 1000 張小工具的數位相片。若您需要在這些相片中識別出小工具的位置，則您應該使用下列何者？

- A. 電腦視覺空間分析
- B. 自訂視覺物件偵測**
- C. 電腦視覺影像分析
- D. 自訂視覺分類

(B) 16. 您可以透過下列何項服務，使用自己的影像來定型物件偵測模型。

- A. Azure AI 電腦視覺
- B. Azure AI 自訂視覺**
- C. Azure AI 文件智慧服務
- D. 媒體用影片分析器

(A) 17. AI 解決方案可協助攝影師取得更佳人像相片，方法是提供下列哪一項臉部功能範例之曝光、雜訊與遮蔽的回饋。

- A. 分析**
- B. 偵測
- C. 辨識

(A, E) 18. 使用電腦視覺可執行下列哪兩項工作？每個正確答案都是一個完整的解決方案。

- A. 偵測影像中的色彩配置**
- B. 將文字翻譯為不同語言
- C. 擷取關鍵詞組
- D. 預測股票價格
- E. 偵測影像中的商標**

(A, D) 19. 您可以在哪兩種情況下使用 Azure AI 文件智慧服務(先前稱為表格辨識器)？每個正確答案都是一個完整的解決方案。注意：每答對一個選項，可得一分。⊙

- A. 根據收據辨識零售商**
- B. 將表格從法文翻譯成英文
- C. 在目錄中尋找產品影像
- D. 從發票中擷取發票號碼**

(D) 20. 您正在建置工具來處理零售商店的影像，使能夠識別競爭對手的產品。其解決方案是必須使用您公司提供的影像來定型。則您應該使用下列哪一項 Azure 認知服務？

- A. Azure AI 文件智慧服務
- B. Azure AI 電腦視覺
- C. 臉部
- D. Azure AI 自訂視覺**

(D) 21. 下列哪項服務可用於擷取駕照上的資訊以填入資料庫中。

- A. Azure AI 電腦視覺
- B. 交談語言理解
- C. Azure AI 自訂視覺
- D. Azure AI 文件智慧服務**

(B) 22. 哪一項 Azure 認知服務可用來找出包含敏感性資訊的文件？

- A. Azure AI 自訂視覺
- B. Azure AI 文件智慧服務**
- C. 交談語言理解

(C) 23. 請選取可正確完成句子的答案。電腦視覺功能可部署來\_\_\_\_\_？

- A. 為網站部署文字聊天機器人
- B. 識別線上商店的異常客戶行為
- C. 將臉部辨識功能整合到應用程式**
- D. 建議對內送電子郵件的自動化回覆

(B) 24. 您需要建置一個會建立影像描述的應用程式。您應該使用哪一項服務？

- A. Azure OpenAI 服務
- B. Azure AI 視覺**
- C. 交談語言理解 (CLU)
- D. Azure Machine Learning

(B) 25. 您需要建立一個模型，為個人數位相片加上標籤。您應該使用哪一項 Azure AI 服務？

- A. Azure AI 電腦視覺
- B. Azure AI 自訂視覺**
- C. Azure AI 文件智慧服務
- D. Azure AI 語言

(C) 26. Azure AI 自訂視覺模型如果可從共 100 張包含柳橙的影像中，正確識別 70 張包含柳橙的影像。表示產生 70% 何者的計量。

- A. 平均精確率
- B. 精確率

**C. 召回率**

(C) 27. 使用 Azure AI 文件智慧服務中預建收據模型可以處理影像大小上限為何？

- A. 5 MB
- B. 10 MB
- C. 50 MB**
- D. 100 MB

(C) 28. 請問使用 Azure AI 視覺服務可執行哪一項動作？

- A. 識別直播影片中的動物品種
- B. 建立訓練影片的縮圖
- C. 擷取手寫信件中的資料**
- D. 擷取文件中的關鍵片語

(B) 29. 你需要實作一套預先建置的解決方案以識別數位相片中的知名品牌。你應該使用哪一個 Azure 服務？

- A. Azure AI 文件智慧服務
- B. Azure AI 電腦視覺**
- C. Azure AI 自訂視覺
- D. 臉部

(D) 30. 請選取可正確完成句子的答案。交通流量監視系統從監視影片中收集車牌號碼是 Azure AI 電腦視覺服務中的 \_\_\_\_\_ 範例？

- A. 影像分類
- B. 物件偵測
- C. 空間分析
- D. 文字擷取**

(A) 31. 哪一項 Azure 服務可以使用 Azure AI 文件智慧服務中的預建收據模型？

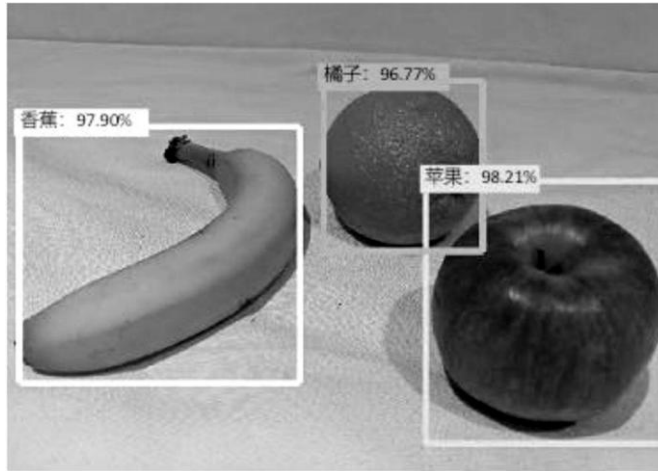
- A. Azure AI Foundry 服務**
- B. Azure AI 自訂視覺
- C. Azure Machine Learning
- D. Azure AI 視覺

(D) 32. 在文件智慧服務中使用自訂模型有何優點？

- A. 只有自訂模型可以部署在內部環境
- B. 自訂模型比預建模型便宜
- C. 自訂模型一定提供更高精確度

**D. 自訂模型可加以訓練用來辨識各種表格類型**

(A) 33. 您將一張影像送至電腦視覺 API，並收到如下圖所示的標註影像。請問此處使用了哪種類型的電腦視覺？



**A. 物件偵測**

B. 臉部偵測

C. 光學字元識別

D. 影像分類

(B) 34. 您有一個在全連超市貨架影像中識別產品座標的應用程式。請問該應用程式使用了哪項服務？

A. Azure AI 視覺光學字元辨識(OCR)

**B. Azure AI 自訂視覺物件偵測**

C. Azure AI 自訂視覺分類

D. Azure AI 視覺讀取

(A) 35. 請問您應該使用哪一個 Azure 文件智慧服務預建模型，從法律文件中擷取當事人和司法管轄區？

**A. 合約**

B. 讀取

C. 版面配置

D. 一般文件

(B) 36. 藉由監視資訊戰的視訊摘要來識別資訊戰使用者是否感到困擾，是以下何者的範例？

A. 臉部偵測

**B. 臉部分析**

C. 臉部辨識

D. 光學字元辨識(OCR)

(D) 37. 請問您應該使用哪一項，從合約的掃描影像中擷取詳細資料？

- A. Azure AI 沉浸式閱讀程式
- B. Azure AI 搜尋服務
- C. Azure OpenAI
- D. Azure AI 文件智慧服務**

(C) 38. 您需要將手寫筆記轉換成數位文字。您應該使用哪種電腦視覺類型？

- A. 臉部辨識
- B. 物件偵測
- C. 光學字元辨識(OCR)**
- D. 影像分類

(C) 39. 擷取影像中的文字是哪一種AI功能的範例？

- A. 物件偵測
- B. 影像描述
- C. 光學字元辨識(OCR)**
- D. 文字分析

(C) 40. 您需要開發一個行動應用程式，供員工差旅掃描及儲存其費用收據。請問您應該使用哪種電腦視覺類型？

- A. 物件偵測
- B. 臉部偵測
- C. 影像分類
- D. 光學字元辨識(OCR)**

(A) 41. 請選取可正確完成句子的答案。\_\_\_\_\_ 解決方案可以從掃描的發票中擷取資料？

- A. 文件智慧服務**
- B. 生成式 AI
- C. 自然語言處理

(D) 42. 請選取可正確完成句子的答案。產生描述影像的文字是下列何者的範例：\_\_\_\_\_

- A. 臉部偵測
- B. 影像分類
- C. 物件偵測
- D. 光學字元辨識(OCR)**

(D) 43. 請問使用Azure AI 視覺服務可執行哪一項動作？

- A. 建立訓練影片的縮圖
- B. 識別直播影片中的動物品種
- C. 擷取文件中的關鍵片語
- D. 擷取手寫信件中的資料**

### [自然語言處理]

(B) 1. 下列何種情況應該使用關鍵片語擷取？

- A. 將一些文件從英文翻譯成德文
- B. 辨識哪些文件提供相同主題的資訊**
- C. 辨識餐廳的評論為正面或負面
- D. 根據音軌為影片產生字幕

2. 下列敘述若是成立，請選取[是]，否則，請選取[否]。注意：每答對一個選項，可得一分。

敘述	是	否
具名實體辨識可用來擷取文件字串中的日期與時間	●	
關鍵片語擷取可用來擷取文件字串中的重要片語	●	
關鍵片語擷取可用來擷取文件字串中的所有城市名稱		●

3. 下列敘述若是成立，請選取[是]，否則，請選取[否]。注意：每答對一個選項，可得一分。

敘述	是	否
聊天機器人只能使用自訂程式碼來建置		●
Azure Bot Service 提供用於裝載交談式機器人的服務	●	
使用 Azure Bot Service 建置的機器人可與 Microsoft Teams 使用者交流	●	

4. 下列敘述若是成立，請選取[是]，否則，請選取[否]。注意：每答對一個選項，可得一分。

敘述	是	否
下列服務呼叫將接受英文文字做為輸入並且輸出法文和義大利文文字： /translate?from=it&to=fr&to=en		●
下列服務呼叫將接受英文文字做為輸入並且輸出法文和義大利文文字： /translate?from=en&to=fr&to=it	●	
翻譯服務可用來將文件由英文翻譯為法文。	●	

(D) 5. 您可以使用下列哪一種 AI 服務，擷取使用者輸入的意圖(例如「稍後請回電」)？

- A. Azure 認知搜尋
- B. Azure AI 語音
- C. Azure AI 翻譯工具

**D. Azure AI 語言**

(A) 6. 請選取可正確完成句子的答案。自然語言處理可用於\_\_\_\_\_

**A. 將電子郵件分類為工作郵件或個人郵件**

B. 預測未來的租車數

C. 顯示溫度過高時停止工廠作業

D. 預測哪個網站的瀏覽者會執行交易

(B) 7. 您需要建立一套客戶支援解決方案，協助客戶存取資訊。該解決方案必須支援電話、電子郵件與即時聊天式管道。您應該使用下列哪一種 AI 解決方案？

A. 自然語言處理(NLP)

**B. 聊天機器人**

C. 機器學習

D. 電腦視覺

(B.C) 8. 您可以在下列哪兩種情況中使用語音合成解決方案？每個正確答案都呈現一個完整的解決方案。

A. 使用數字鍵盤將信用卡號碼輸入到電話時，可以朗讀號碼的自動語音

**B. 可以用語音與玩家交談的電腦遊戲 AI 角色**

**C. 為新聞廣播產生即時字幕**

D. 從會議錄音中擷取關鍵片語

(A) 9. 您建置一套自訂問題解答解決方案，並建立了一個使用知識庫回應客戶要求的機器人。您需要確認在不新增額外技能的情況下，該機器人可以執行的工作。您應該指定何者？

**A. 同時回答多位使用者的問題**

B. 登記客戶購買的商品

C. 為客戶提供退貨授權(RMA)號

D. 登記客訴內容

(D) 10. 您要使用自然語言處理來處理 Microsoft 新聞報導的文字。您收到如下所示輸出。請問您執行了下列何種類型的自然語言處理？

幾個星期以來，學生與教師們已經適應了遠距離教學中令人捉摸不清的行程。今天，我想要在這措手不及的遠距離教學轉變過程中，感謝所有攜手將教室與同學聯繫在一起的教育工作者。這項改變不但需要每個人共同努力，同時在現代教育史上也是前所未聞。我們已經在 175 個國家/地區中，見證 183,000 間機構使用 Microsoft Teams，使得許多地區、學區以及大學迅速進入遠距離教學環境。



現在 [DateTime]  
 學生 [PersonType]  
 教師 [PersonType]  
 遠距離教學 [Skill]  
 今天 [DateTime-Date]  
 教育工作者 [PersonType]  
 教室 [Location]  
 同學 [PersonType]  
 遠距離教學 [Skill]  
 歷史 [Skill]  
 教育 [Skill]  
 遠距離教學 [Skill]  
 Microsoft [Organization]  
 175 [Quantity-Number]  
 183,000 [Quantity-Number]

- A. 翻譯
- B. 關鍵片語擷取
- C. 情感分析
- D. 實體辨識**

(B) 11. 圖中顯示下列哪一種類型的AI解決方案？



- A. 機器學習模型
- B. 聊天機器人**
- C. 情感分析解決方案
- D. 電腦視覺應用程式

12. 您計劃使用 Azure 認知服務來開發語音控制的個人助理應用程式。請將 Azure 認知服務與適當的工作配對。作答時，請將左側資料行所列的適當服務之編號，填寫至右側對應的描述。每項服務可能使用一次或多次，甚至完全用不到。

作答區

<b>Azure AI 語言</b>	將使用者的語音轉換為文字
<b>Azure AI 語言服務</b>	識別使用者的意圖
<b>Azure AI 語言</b>	向使用者提供口語回應

13. 下列敘述若是成立，請選取[是]，否則，請選取[否]。注意：每答對一個選項，可得一分。

敘述	是	否
聊天機器人可以支援語音輸入。	●	
每一種溝通管道都需要一個不同聊天機器人。		●
聊天機器人可以結合自然語言及受限的回應選項來管理交談程序。	●	

(B).14. 您有一個包含客戶評論的網站。您需要儲存這些評論的英文版，然後辨識每位使用者的地理位置，並以當地語言向使用者展示評論。您應該使用下列何種類型的自然語言處理工作負載？

- A. 語言模組化
- B. 翻譯**

- C. 語音辨識
- D. 關鍵片語擷取

15. 您計劃將 Azure AI 語言服務 API 功能套用至技術支援報修系統。請將 Azure AI 語言服務 API 功能與適當的自然語言處理案例配對。作答時，請將左側所列的適當功能，拖曳至右側的案例中。每項功能可能只使用一或多次，甚至完全用不到。

作答區

<b>情感分析</b>	根據支援報修中所包含文字了解客戶的不滿意程度
<b>關鍵片語擷取</b>	彙總支援報修中重要資訊
<b>實體辨識</b>	從支援報修中擷取關鍵日期

(A.B.D) 16. 您需要為商務聊天機器人提供內容，以協助其為使用者解答簡單的查詢。下列哪三種方式是使用語言服務的問題解答來建立問與答文字？

- A. 從預先定義的資料來源匯入閒聊內容
- B. 手動輸入問題與答案
- C. 將機器人連線到 Cortana 頻道，並且用 Cortana 提問
- D. 從現有的網頁產生問題與答案
- E. 使用 Azure Machine Learning 自動化 ML, 根據包含問題與答案組檔案來定型模型

(C) 17. 可以用來建置使用內建自然語言處理模型的無程式碼應用程式？

- A. Azure Health Bot
- B. Microsoft Bot Framework
- C. Power Virtual Agents

(A) 18. 識別電話號碼時，會使用哪種類型的自然語言處理 (NLP) 實體？

- A. 規則運算式
- B. Pattern.any
- C. machine-learned
- D. 清單

(C) 19. 您有一個 Azure 機器人。您要新增常見問題集 (FAQ) 的支援。您該使用哪項 Azure AI 服務以支援常見問題集？

- A. Azure AI 翻譯工具
- B. Azure AI 語音
- C. Azure AI 語言
- D. Azure AI 文件智慧服務

20. 下列敘述若是成立，請選取[是]，否則，請選取[否]。注意：每答對一個選項，可得一分。

敘述	是	否
您可以使用 Azure AI 語言服務的問題解答查詢 Azure SQL 資料庫		●
若您希望知識庫針對詢問類似問題的不同使用者，提供相同答案，則應該使用 Azure AI 語言服務的問題解答	●	
Azure AI 語言服務的問題解答可以判斷使用者語句的意圖		●

21. 下列敘述若是成立，請選取[是]，否則，請選取[否]。注意：每答對一個選項，可得一分。

敘述	是	否
Azure AI 語言服務可以識別文字是以何種語言撰寫	●	
Azure AI 語言服務可以偵測文件中的手寫簽名		●
Azure AI 語言服務可以識別文件中所提及的公司和組織	●	

(C) 22. 您使用常見問題集 (FAQ) 頁面建置 Azure AI 語言服務的問題解答機器人。您需要新增專業的問候語及其他回應，使機器人能夠更友善地與使用者互動。您應該採取什麼措施？

- A. 提高回應的信賴等級閾值
- B. 啟用主動式學習
- C. 新增閒聊**
- D. 建立多回合問題

23. 下列敘述若是成立，請選取[是]，否則，請選取[否]。注意：每答對一個選項，可得一分。

敘述	是	否
您可以使用 Azure AI 語音服務將通話轉譯為文字	●	
您可以使用 Azure AI 語言服務從通話文字記錄中擷取關鍵實體	●	
您可以使用 Azure AI 語音服務將通話音訊翻譯為其他語言	●	

(D) 24. 您正在撰寫一個交談語言理解應用程式以支援貢寮海洋音樂節。小明希望使用者能夠詢問預定節目的相關問題，例如：[主舞台現在正在進行哪一場表演？]問題，是下列何種類型元素的範例？

- A. 實體
- B. 意圖
- C. 領域
- D. 表達**

25. 下列敘述若是成立，請選取[是]，否則，請選取[否]。注意：每答對一個選項，可得一分。

敘述	是	否
Azure AI 語言服務可用來從文件中擷取關鍵片語	●	

Azure AI 語言服務可用來根據使用者提示產生新聞稿		●
Azure AI 語言服務可用來建置社交媒體摘要分析器已偵測情緒	●	

(B) 26. 您正在使用 Azure AI 語音服務的自訂解答功能建置知識庫。請問您可以使用哪種檔案格式來填入知識庫？

- A. JPGE
- B. PDF**
- C. PPTX
- D. ZIP

(D) 27. 您正在為電子商務企業建置交談語言理解模型。您需要確保當語句超出範圍時，該模型仍可偵測。請問您要協助 Anita 怎麼處理？

- A. 建立新的模型
- B. 匯出模型
- C. 建立預建工作實體
- D. 將語句新增至[無]意圖**

28. 下列敘述若是成立，請選取[是]，否則，請選取[否]。注意：每答對一個選項，可得一分。

敘述	是	否
您可以使用語音啟動的虛擬助理語機器人交談。	●	
您可以使用 Microsoft Teams 與機器人交談。	●	
您可以使用網頁聊天介面與機器人交談。	●	

(A) 29. 您有一個根據問題解答知識庫提供回應的網路聊天機器人。您需要確保該機器人會利用使用者意見反應隨著時間改善回應的相關性。您應該使用何者？

- A. 主動式學習**
- B. 情感分析
- C. 商務邏輯
- D. 關鍵片語擷取

(B) 30. 哪一項自然語言處理功能可用於識別客戶意見反應問卷中的主要話題？

- A. 翻譯
- B. 關鍵片語擷取**
- C. 語言偵測
- D. 實體辨識

(C) 31. 您擁有 100 部[不]包含任何教學影片。每部教學影片都有一份腳本。您需要根據腳本，為每部影

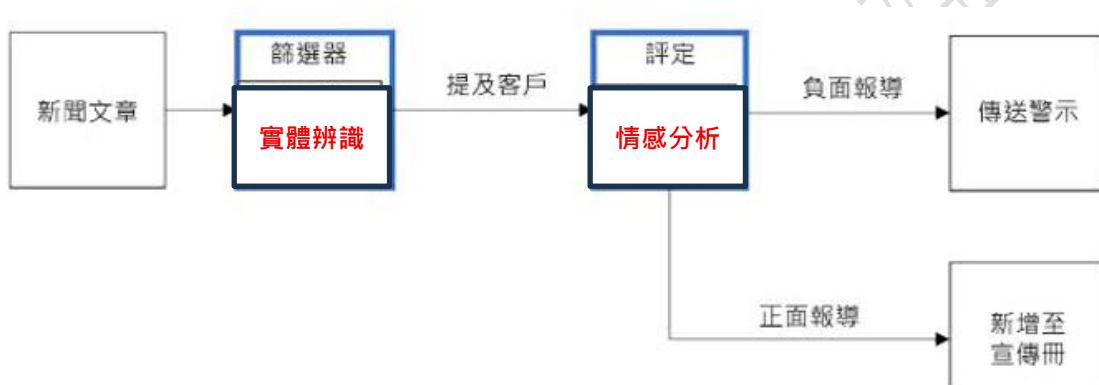
片產生旁白音訊檔案。您應該使用下列何種工作負載？

- A. 語音模組化
- B. 翻譯
- C. 語音合成**
- D. 語音辨識

32. 您需要瀏覽與客戶有關的新聞報導，並在出現負面時警示員工。正面文章則必須新增至宣傳冊中。您

應該使用那些自然語言處理工作來完成此程序？作答時，請將適當的工作拖曳至正確的位置。每項工作只使用一次，也可能使用多次，甚至完全用不到。您可能需要拖曳窗格之間的分隔列或捲動畫面，才能檢視內容。注意：每完成一項正確選擇可得一分。

作答區



33. 下列敘述若是成立，請選取 [是]。否則，請選取 [否]。注意：每完成一項正確選擇可得一分。

敘述	是	否
回應內部使用者查詢的機器人為自然語言處理工作負載範例。	●	
顯示與輸入搜尋字詞相關影像的行動裝置應用程式為自然語言處理工作負載範例。	●	
用來提交重設密碼要求的 Web 表單為自然語言處理工作負載範例		●

(D) 34. 您可以使用哪一個 Azure AI 語音功能，從社交媒體貼文中擷取日期和人名等資料？

- A. 關鍵片語擷取
- B. 語言偵測
- C. 語音辨識
- D. 實體辨識**

(A) 35. 分析客戶評論，並判斷每則評論的正面或負面程度？

- A. 情感分析**
- B. 實體辨識
- C. 語言偵測

D. 關鍵片語擷取

(C) 36. 您的解決方案會讀取不同語言的手稿，並且根據主題將手稿分類。該解決方案使用的是哪些類型的自然語言處理(NLP)工作負載？

A. 語音辨識和實體辨識

B. 語音辨識和語言模型

C. 翻譯和關鍵片語擷取

D. 翻譯和情感分析

(A) 37. 請問您應該使用 Azure AI 語音服務的哪項功能來自動遮罩文字資料中的姓名和電話號碼？

A. 個人識別資訊(PII) 偵測

B. 實體連結

C. 自訂具名實體辨識(NER)

D. 自訂文字分類

### [生成式AI]

1. 下列敘述若是成立，請選取[是]，否則，請選取[否]。注意：每答對一個選項，可得一分。

敘述	是	否
OpenAI 的 GPT-3.5 Turbo 模型能將語音轉成文字。		●
Azure OpenAI 的 DALL·E 模型能根據文字提示產生對應的影像。	●	
Azure OpenAI 的內嵌文字模型能依據文字相似性將文字轉換成數值向量。	●	

2. 下列敘述若是成立，請選取[是]，否則，請選取[否]。注意：每答對一個選項，可得一分。

敘述	是	否
轉換器模型架構中會用到自我注意力	●	
轉換器模型架構中包含編碼器和解碼器區塊	●	
轉換器模型架構中包含加密和解密區塊		●

3. 下列敘述若是成立，請選取[是]，否則，請選取[否]。注意：每答對一個選項，可得一分。

敘述	是	否
您可以使用自己的資料微調部分 Azure OpenAI 模型。	●	
預先訓練的生成式 AI 模型是 Foundry 模型中的 Azure OpenAI 的元件。	●	
若要建置符合 Microsoft 負責任 AI 準則的解決方案，你必須建置和訓練自己的模型。		●

(C) 4. 下列何者可以依據使用者所輸入的句子生成文字段落回應？

- A. Azure AI 語言
- B. Azure AI 視覺
- C. Azure OpenAI**
- D. Azure Machine Learning

(C) 5. 想要以文字描述產生宣傳手冊中的卡通插畫，應該使用哪一個 Azure OpenAI 模型？

- A. GPT-4
- B. GPT-3.5
- C. DALL·E**
- D. Codex

(A) 6. 在 Microsoft Visual Studio Code 整合開發環境中，下列哪個延伸模組會使用 OpenAI Codex 模型？

- A. GitHub Copilot**
- B. GitHub 原始檔控制
- C. Microsoft 365 Copilot
- D. IntelliSense

(A) 7. 您應該設定哪一個參數，才能透過使用 Azure OpenAI GPT-3.5 模型的聊天解決方案產生更多樣化的回應？

- A. 存在懲罰**
- B. 回應上限
- C. 包含過去訊息
- D. 停止序列

(C) 8. 您需要根據使用者提示產生影像。您應該使用下列哪個 Azure OpenAI 模型？

- A. GPT-4
- B. GPT-3
- C. DALL·E**
- D. Whisper

(B) 9. 請問哪一個 Azure OpenAI 模型可用於開發程式碼？

- A. DALL·E
- B. GPT-4-32k**
- C. Whisper
- D. microsoft-swinv2-base-patch4-window12-192-22k

(A) 10. 以下何者可用來建置為網站創作短篇文章的 AI 模型？

- A. Azure OpenAI Studio
- B. ChatGPT
- C. 文件智慧服務工作室
- D. GitHub Copilot

(A) 11. 以下哪一個詞彙是用來描述上傳您自己的資料以自訂 Azure OpenAI 模型？

- A. 微調
- B. 完成
- C. 提示工程
- D. 基礎知識

(C,D,E) 12. 轉換器模型的三個階段是什麼？每個正確答案都是一個完整的解決方案。

- A. 物件偵測
- B. 匿名化
- C. 下一個Token預測
- D. 內嵌計算
- E. Token化

(B,C) 13. 使用 Azure OpenAI 生成式 AI 應用程式可以產生下列哪兩種類型的內容？

- A. 影片
- B. 影像
- C. 文字
- D. 音訊

(B,C) 14. 您可以使用 Azure OpenAI DALL-E 模型執行下列哪兩項動作？每個正確答案都呈現一個完整的解決方案。注意：每個正確答案可得一分。

- A. 偵測影像中的物件
- B. 建立影像
- C. 修改影像
- D. 光學字元辨識(OCR)
- E. 產生影像的標題

(A,C) 15. 想要呼叫 Azure OpenAI 服務，可以使用下列哪兩個工具？

- A. Azure REST API
- B. 適用於 JavaScript 的 Azure SDK
- C. 適用於 Python 的 Azure SDK

D. Azure 命令列介面 (CLI)

(B.C) 16. 您有一個使用 Azure OpenAI GPT-3.5 大型語言模型 (LLM) 回答技術性問題的聊天機器人。下列哪兩個敘述正確描述了該聊天機器人？每個正確答案都呈現一個完整的解決方案。

- A. 該聊天機器人能適切地執行醫療診斷。
- B. 使用基礎知識資料可以限制聊天機器人的輸出。**
- C. 該聊天機器人可能會使用到不準確的資料做出回應。**
- D. 該聊天機器人提供的資料會一律準確。

(C.D) 17. 您可以使用哪兩個資源來分析程式碼並產生程式碼函式的說明和程式碼註解？

- A. Azure OpenAI DALL E 模型
- B. Azure OpenAI Whisper 模型
- C. Azure OpenAI GPT-4 模型**
- D. GitHub Copilot 服務**

18. 將 Azure OpenAI 大型語言模型的程序和工作做配對，請將左邊的適當的程序填至右邊對應的工作中，程序可重複使用或不使用。

作答區

<b>分類</b>	辨識文學作品所屬的類型
<b>摘要</b>	根據輸入的會議文字建立重點清單
<b>產生</b>	根據產品的文字描述建立廣告文案

(A) 19. 請問您該怎麼做，才能確保 Azure OpenAI 模型會產生包含最近事件的準確回應？

- A. 新增基礎知識資料**
- B. 新增訓練資料
- C. 新增小樣本學習
- D. 修改系統訊息

(D) 20. 請問提供情境資訊以改善生成式 AI 解決方案的回應品質是下列哪種提示工程技術的範例？

- A. 提供範例
- B. 微調
- C. 系統訊息
- D. 基礎知識資料**

(D) 21. 請選取可正確完成句子的答案。您可以修改\_\_\_\_\_ 參數，以透過使用 Azure Open GPT-3.5 模型的聊天解決方案產生更具多樣化的回應。

- A. 頻率懲罰

- B.回應上限
- C.停止序列
- D.溫度**

(A) 22.請選取可正確完成句子的答案。\_\_\_\_\_層會使用系統輸入和額外內容來緩解生成式AI模型的有害輸出？

- A.中繼提示和基礎知識**
- B.模型
- C.安全系統
- D.使用者體驗

(B) 23.請問您應該實作下列哪一項以防止生成式AI解決方案傳回仇恨回應？

- A.微調
- B.內容篩選**
- C.濫用監視
- D.提示工程

(A) 24.您有下列REST API要求。

```
Body= {  
    "prompt" : " A Polar bear on the beach holding an icecream"  
    "size" :=1024x1024 .  
    "n" :1  
    "style:" vivid"  
}
```

請問應該使用下列哪一個Azure OpenAI模型來處理要求？

- A.DALL-E**
- B.Codex
- C.GPT
- D.Whisper

(A.C) 25.請問生成式AI模型有兩種類型？

- A.DALL-E**
- B.轉換器
- C.GPT**
- D.電腦視覺

(C) 26.請問應該使用哪個Azure OpenAI模型以摘要處理文件中的文字？

- A.DALL-E

B.Codex

**C.GPT**

D.Whisper

(A) 27. 請選取可正確完成句子的答案。\_\_\_\_\_是只在大型語言模型(LLM)中指派給每個字詞或權杖的多維度向量。

**A.內嵌**

B.注意力

C.完成度

D.轉換器

(A) 28.您部署Foundry模型中的了Azure OpenAI以產生影像。您需要確保該服務會提供最高等級的保護能力，防範有害內容。您應該採取什麼措施？

**A.設定內容篩選設定**

B.自訂大型語言模型(LLM)

C.設定系統提示

D.變更Azure OpenAI服務所使用的模型

29.請將自然語言處理工作負載類型與適當的案例進行配對。每種工作負載類型可使用一或多次，也可能完全用不到。

作答區

<b>關鍵片語擷取</b>	從文字中擷取人員、位置與組織
<b>情感分析</b>	沿著正負刻度評估文字
<b>翻譯</b>	將文字轉換為不同語言

30. 下列敘述若是成立，請選取[是]，否則，請選取[否]。注意：每答對一個選項，可得一分。

敘述	是	否
生成式AI可讓軟體應用程式產生新的內容，例如語言對話和影像	●	
大型語言模型(LLM)與小型(SLM)之間的差異在於模型中的變數數目	●	
生成式AI是一種受監督學習		●

(C) 31.您計畫建立一個將使用Foundry模型中的Azure OpenAI應用程式，解決方案需要配置特定數量的輸送量。請問您應該使用哪種類型的部署？

A.全域批次

B.資料區域標準

**C.已佈達**

D.標準

32. 請將自然語言處理工作負載類型與適當的案例進行配對。每種工作負載類型可使用一或多次，也可能完全用不到。

作答區

Azure AI 視覺	分類並標記影像
Foundry 模型中的 Azure OpenAI	產生交談式回應
Azure AI 語言	將語音即時轉換為文字

(A) 33. 請問 Azure AI Foundry 中的哪一項功能可讓它針對生成式 AI 模型測試提示？

- A. 遊戲場
- B. 追蹤
- C. 評估
- D. 提示流程

(C) 34. 您有一個使用 Foundry 模型中的 Azure OpenAI 的 Azure 訂閱帳戶。您需要建立一個鄉村景色的原創影像已在網站上使用。您應該採取什麼措施？

- A. 在 Azure AI Foundry 中，部署 GPT-3.5 Turbo 模型，並提供提示以建立鄉村景色的影像
- B. 在 Microsoft Bing 中，搜尋[鄉村景色]一詞並下載結果
- C. 在 Azure AI Foundry 中，部署 DALL-E 模型，並提供指示以建立鄉村景色
- D. 在 GitHub Copilot 中，提供指示以建立鄉村景色的影像

35. 下列敘述若是成立，請選取[是]，否則，請選取[否]。注意：每答對一個選項，可得一分。

敘述	是	否
Azure OpenAI GPT-3.5 Turbo 模型可以將語音轉譯為文字		<input checked="" type="radio"/>
Azure OpenAI DALL-E 模型會根據文字提示產生影像	<input checked="" type="radio"/>	
Azure OpenAI 內嵌文字模型可以根據文字相似性將文字轉換為數值向量	<input checked="" type="radio"/>	

36. 下列敘述若是成立，請選取[是]，否則，請選取[否]。注意：每答對一個選項，可得一分。

敘述	是	否
Azure OpenAI 中的 Whisper 模型是用來將語音轉換為文字	<input checked="" type="radio"/>	
Azure OpenAI 中的內嵌模型是用來將文字轉換為數值向量	<input checked="" type="radio"/>	
Azure OpenAI 中的 GPT-3.5 模型是用來根據自然語言提示產生影像		<input checked="" type="radio"/>

(C) 37. 您計畫建立一個 AI 應用程式，該應用程式使用 Azure AI Foundry 讀取機動車輛的車牌。解決方案將透過 API 的輸入和輸出權杖進行計費。請問您應該使用下列哪一個部署選項？

- A. 受控計算

B. Azure Kubernetes Service (AKS) 叢集

**C. 無伺服器 API**

D. Azure 虛擬機器

(D) 38. 請問您可以從 Azure AI Foundry 入口網站執行哪個動作？

A. 標記資料

B. 執行 Jupyter Notebook

C. 建立資料管線

**D. 微調模型**